



# CATALOGUE DES ANIMATIONS SCOLAIRES BUGEY-SUD

2025-2026



# L'édito

La communauté de communes Bugey-Sud a fait de la **transition écologique** un pilier de son **Projet de Territoire**. Préserver notre environnement, valoriser nos ressources naturelles et sensibiliser les habitants dès le plus jeune âge sont au cœur de nos actions.

Le territoire du Bugey se distingue par la richesse de ses paysages, la qualité de son patrimoine et un cadre de vie préservé. Pour maintenir ces atouts, il est essentiel de sensibiliser les générations futures à la protection de l'environnement et aux gestes écoresponsables.

Dans cette démarche, la CCBS propose chaque année un catalogue d'animations pédagogiques à destination des écoles.

**L'année dernière, plus de 90 animations ont été menées, touchant plus de 2 000 élèves.**

Ces interventions permettent aux enfants de découvrir de manière concrète les grands enjeux environnementaux, tout en s'ancrant dans la réalité de leur territoire.

Les thématiques abordées sont variées et en lien direct avec les priorités de la collectivité : mobilité, alimentation durable, agriculture locale, gestion des déchets, préservation des paysages, des milieux aquatiques et de la ressource en eau.

Les animations sont proposées par des intervenants professionnels, sélectionnés pour leur expérience dans l'éducation à l'environnement. Elles sont prises en charge financièrement par la communauté de communes, y compris, selon les cas, le transport.

Les écoles intéressées peuvent déposer leur demande via le formulaire en ligne, avant le 30 septembre 2025. Un comité de sélection étudiera les candidatures au mois d'octobre, en fonction des critères définis et dans le respect du budget alloué.

À travers ce catalogue, la CCBS réaffirme son engagement pour un territoire durable, en impliquant pleinement la communauté éducative et en accompagnant les citoyens de demain sur le chemin de la transition écologique.

Je vous souhaite une bonne lecture.



**Pauline GODET,**

*Présidente de la communauté  
de communes Bugey-Sud,  
Maire de Valromey-sur-Séran*

# Sommaire

## Les animations ponctuelles (1/2 journée ou journée)

|  |    |
|--|----|
| Volet agriculture et alimentation.....         | p2 |
| Volet gestion et valorisation des déchets..... | p3 |
| Volet gestion de la ressource en eau.....      | p5 |
| Volet paysages et patrimoine.....              | p6 |

## Les projets pédagogiques

|                            |     |
|----------------------------|-----|
| Donnons goût au débat..... | p8  |
| Paysages en Mouvement..... | p9  |
| Savoir-Rouler à Vélo.....  | p10 |

## Les outils pédagogiques

|                 |     |
|-----------------|-----|
| Les outils..... | p13 |
|-----------------|-----|

## Tableau récapitulatif

# Nos partenaires

Les animations proposées dans ce catalogue sont réalisées par un réseau de partenaires expérimentés dans l'animation auprès des scolaires.

## LE RÉSEAU TABLOVERT



Le réseau Tablovert regroupe des agriculteurs et des associations du département de l'Ain issues de l'Éducation au Développement Durable. Tous les intervenants proposent des animations pédagogiques ponctuelles de 2h à une demi-journée, pour sensibiliser le jeune public à l'alimentation durable et à son lien avec l'agriculture locale.

## FRANCE NATURE ENVIRONNEMENT



France Nature Environnement Ain est un acteur dans la protection de la nature et de l'Éducation à l'Environnement et au Développement Durable. L'association bénéficie de l'agrément du ministère de la Jeunesse et des Sports et de l'Éducation Nationale.

## LA MAISON DU MARAIS DE LAVOURS



Dotés d'une longue expérience dans l'animation d'ateliers pédagogiques et d'interventions en classe, les animateurs de la Maison du Marais de Lavours sont les spécialistes locaux de l'éducation à l'environnement. La structure ainsi que ses animateurs sont agréés par l'Éducation Nationale.

## OBATALA



Créée en 1996 l'association OBATALA, loi 1901, est un centre de création artistique qui a pour but de promouvoir et diffuser les expressions artistiques. Expérimentée dans la médiation tout public, l'association bénéficie de la confiance du Ministère de la Culture. Elle est notamment chargée de déployer le musée numérique Micro-Folie sur le territoire.

## L'OFFICE DE TOURISME BUGEY SUD GRAND COLOMBIER



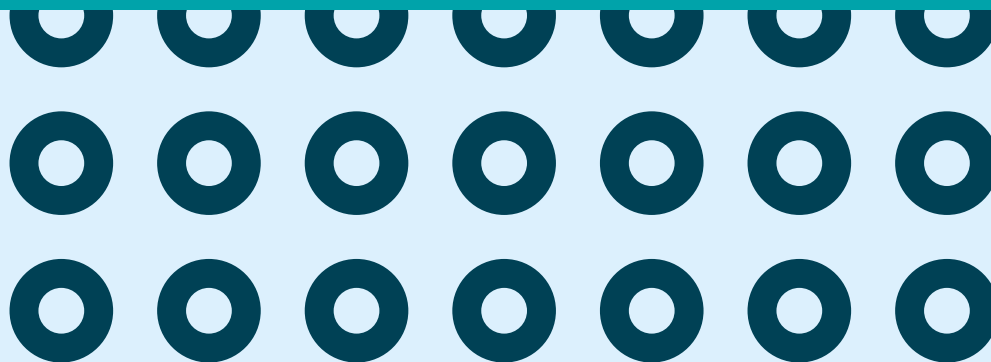
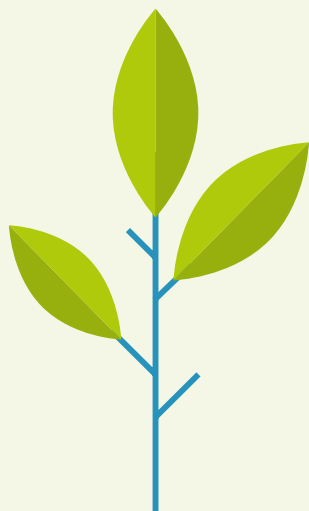
Guide conférencière encartée, Florence-Audrey Bourgeat est une professionnelle du guidage et de la médiation. En poste depuis 7 ans sur Bugey-Sud, Florence est une spécialiste de la grande Histoire tout comme de l'histoire locale !

## PROLYNX



Prolynx Sports est spécialisé dans l'organisation d'activités de pleine nature comme le vélo. Les moniteurs sont titulaires des agréments et diplômes requis pour l'encadrement de groupes scolaires.

# I-ANIMATIONS PONCTUELLES



# AGRICULTURE ALIMENTATION

Proposer des animations pédagogiques dans les écoles du territoire est essentiel pour donner du sens au Projet Alimentaire Territorial (PAAT) porté localement. Ces actions permettent de sensibiliser les enfants aux principes du bien-manger, à la diversité des produits agricoles et à l'importance d'une alimentation saine. Elles renforcent le lien entre les jeunes, leur territoire et les producteurs locaux en abordant les enjeux agricoles, sanitaires et environnementaux.

**Pour répondre aux enjeux pédagogiques, le service agriculture-alimentation finance des animations du réseau TablOvert.**

## LES ANIMATIONS DU RÉSEAU TABLOVERT

■ Retrouvez la liste des animations dans le tableau récapitulatif p.18

Les animations ont lieu en classe, à la ferme, ou en milieu naturel.

Elles permettent de soutenir l'éducation à une alimentation saine, sûre, suffisante et nutritive pour tous, dans le contexte du changement climatique et de l'effondrement de la biodiversité.

Les différentes animations proposées permettent d'illustrer de manière variée et ancrée dans l'environnement local les trois champs de la production alimentaire, du lien Alimentation et santé et d'une consommation alimentaire responsable pour lesquels l'Education Nationale a publié des attendus de fin de cycle.

**NIVEAU** : cycle 1 à 3

**PRISE EN CHARGE DE L'ANIMATION** : 100%

**PRISE EN CHARGE DU TRANSPORT** : 50%

**CAPACITÉ DE FINANCEMENT** : 25 classes

**CONTACT** : **service agriculture-alimentation**

pat@cbbugeysud.com / 04 79 42 33 57



Faire le lien entre  
agriculture et alimentation





# GESTION ET VALORISATION DES DÉCHETS

Dans un contexte où la préservation de l'environnement est au cœur des enjeux actuels, la gestion des déchets devient un thème essentiel à aborder dès le plus jeune âge dans une démarche pédagogique.

**Dans ce cadre, le service gestion des déchets finance des animations pour sensibiliser les enfants à la gestion des déchets, et encourager une génération responsable ambassadrice des gestes durables.**

**NIVEAU** : cycle 1 à 3

**PRISE EN CHARGE DE L'ANIMATION** : 100%

**PRISE EN CHARGE DU TRANSPORT** : /

**CAPACITÉ DE FINANCEMENT** : 20 classes

**CONTACT** : **service déchets-Trimax**

servicetrimax@cclubugeysud.com / 04 79 81 01 99

## LES ANIMATIONS A LA CARTE AVEC NOS PRESTATAIRES

### ■ France Nature Environnement

[A la découverte des déchets](#)

[Les déchets de la nature](#)

[Les déchets des humains](#)

[L'éco-consommation](#)

[Le compost](#)

### ■ Reliées aux vivants (réseau Tablovert)

[Compostez petites bêtes](#)

### ■ La transfo (réseau Tablovert)

[La cagette pourrie](#)



# GESTION ET VALORISATION DES DÉCHETS

Dans un contexte où la préservation de l'environnement est au cœur des enjeux actuels, la gestion des déchets devient un thème essentiel à aborder dès le plus jeune âge dans une démarche pédagogique.

**Dans ce cadre, le service gestion des déchets recommande la visite du centre du pôle déchets-énergies de Bourgoin-Jallieu (gratuite) et en finance le transport.**

**NIVEAU** : cycle 3 (CM1 et CM2)

**PRISE EN CHARGE DE L'ANIMATION** : 100%

**PRISE EN CHARGE DU TRANSPORT** : 100%

**CAPACITÉ DE FINANCEMENT** : 20 classes

**CONTACT** : **service déchets-Trimax**

[servicetrimax@cclubugeysud.com](mailto:servicetrimax@cclubugeysud.com) / 04 79 81 01 99

## VISITE DU CENTRE DU PÔLE DÉCHETS-ÉNERGIES DE BOURGOIN-JALLIEU

[Avenue des Frères Lumières]

Le SITOM Nord-Isère est un syndicat qui assure le traitement des déchets ménagers résiduels au sein du Pôle Déchets-Energie situé à Bourgoin.

Tous les déchets ménagers résiduels produits sur le territoire de la communauté de communes de Bugey Sud sont transportés jusqu'au SITOM NI.

La visite de ce centre d'incinération permet aux enfants de prendre conscience du devenir de leurs sacs poubelles. Ils pourront parcourir un sentier guidé au cœur des installations, découvrir un espace pédagogique et participer à une expérience immersive dans la peau d'un déchet.



*Durée de visite : 2h*

*Capacité d'accueil (35 personnes maximum)*

*Jours de visite : lundis, mardis et jeudis*



# GESTION DE LA RESSOURCE EN EAU

L'eau est une ressource précieuse dont la gestion responsable s'apprend dès le plus jeune âge. **Dans ce cadre, le service eau, assainissement finance des animations pédagogiques qui seront réalisées par l'association France Nature Environnement.**

## LES ANIMATIONS AVEC NOTRE PARTENAIRE FRANCE NATURE ENVIRONNEMENT

### ■ D'où vient et où va l'eau ? (Journée)

- Une 1/2 journée en classe avec France Nature Environnement, autour de l'animation «l'eau de la source au robinet».

[Voir la fiche pédagogique](#)

- Cumulée à une 1/2 journée d'animation sur le terrain avec un agent de la régie des eaux Bugey-Sud pour visiter un ouvrage d'eau potable et/ou d'assainissement proche de l'école.

### ■ Gaspido (1/2 journée)

[Voir la fiche pédagogique](#)

Une séance en classe autour du jeu Gaspido pour sensibiliser à la fragilité de la ressource eau.

### ■ Escape Game : pénurie dans la nappe phréatique (1/2 journée - cycle 3)

[Voir la fiche pédagogique](#)

La nappe phréatique est presque vide ! Les élèves ont une heure pour récupérer l'eau gaspillée par les humains.

**NIVEAU** : cycle 2 à 3

**PRISE EN CHARGE DE L'ANIMATION** : 100%

**PRISE EN CHARGE DU TRANSPORT** : 100%

**CAPACITÉ DE FINANCEMENT** : 25 classes

**CONTACT** : service eau-assainissement

regiedeseaux@cclubugeysud.com



# PRÉSERVATION DES PATRIMOINES

Le patrimoine se lit autant dans les paysages que dans l'architecture qui le façonnent. Ingrédient essentiel du cadre de vie, le patrimoine est une ressource commune qu'il est essentiel de comprendre et de préserver.

**Pour sensibiliser les élèves à cette richesse, le service patrimoine propose une animation axée sur la découverte de l'architecture.**

## ARCHI'FACILE : journée thématique à Belley

■ **Matinée (2h)** : médiation Microfolie et ateliers à l'Espace Rameaux (animés par les équipes de l'association Obatala)

Grâce au dispositif Microfolie (musée numérique), les élèves explorent l'architecture dans l'Art et découvrent les notions d'équilibre architectural et de perspective. Puis ils mettent en pratique les clés de lecture acquises lors de l'atelier 'croquis en perspective'.

■ Pique-nique tiré du sac à l'Espace Rameaux

■ **Après-midi (2h)** : balade architecturale dans le centre historique de Belley (animée par la guide conférencière de l'Office de Tourisme Bugey Sud Grand Colombier)

Les concepts étudiés le matin seront utilisés durant cette balade atelier, à travers la découverte, l'étude et le relevé architectural de 3 monuments emblématiques de la Ville de Belley.

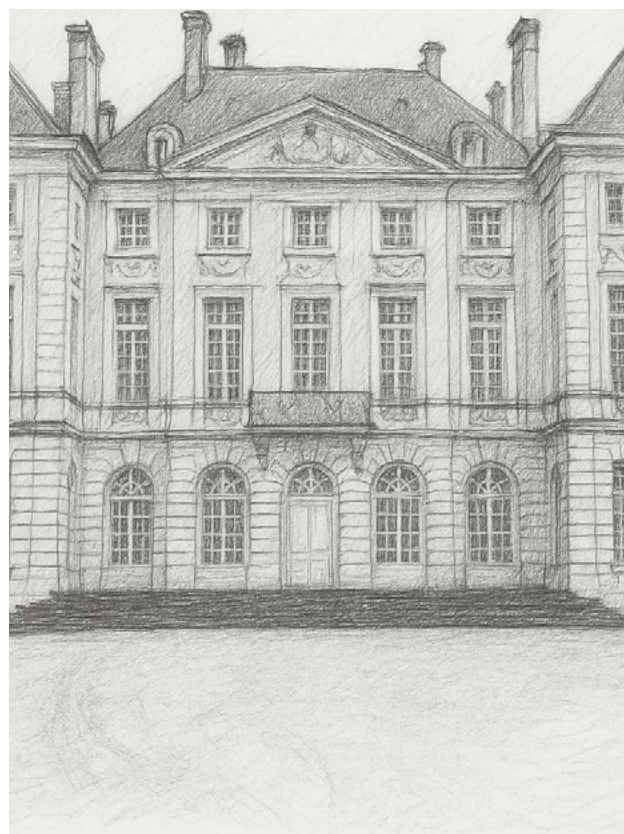
**NIVEAU** : 3

**PRISE EN CHARGE DE L'ANIMATION** : 100%

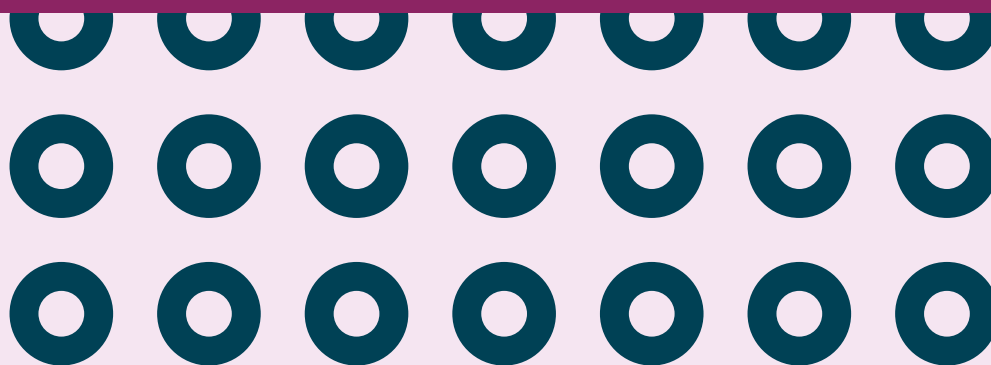
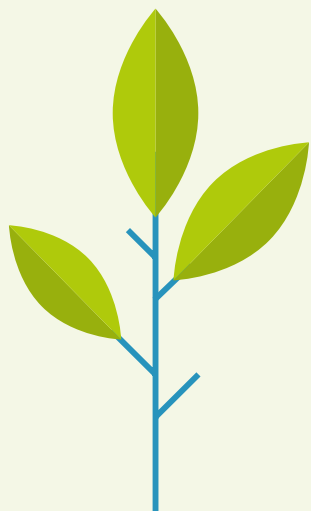
**PRISE EN CHARGE DU TRANSPORT** : 100%

**CAPACITÉ DE FINANCEMENT** : 8 classes

**CONTACT** : service patrimoine  
patrimoine@cclubugeysud.com



# II-LES PROJETS PÉDAGOGIQUES





# DONNONS GOÛT AU DÉBAT

Dans le cadre de son Projet Alimentaire Territorial (PAAT), la communauté de communes Bugey-Sud finance le projet « Donnons goût au débat », une initiative éducative centrée sur l'alimentation durable. À travers des activités ludiques et participatives, les élèves sont amenés à réfléchir à leurs choix alimentaires et à découvrir les liens entre agriculture, santé et environnement. Ce projet vise à éveiller l'esprit critique des enfants tout en valorisant les circuits courts et les produits locaux. Il s'inscrit dans une démarche territoriale globale en faveur du bien-manger.

## UN PROJET EN DEUX DIMENSIONS

### ■ Tout au long de l'année

Des travaux sont menés sur l'année scolaire autour de l'agriculture, l'alimentation et l'environnement. La mallette pédagogique GoûtOdébat est le fil rouge des projets mais différentes ressources viennent enrichir ces expériences (animations TablOvert, interventions diverses, visites variées...)

### ■ Un évènement territorial

En fin de projet, un évènement territorial regroupant plusieurs classes de différentes écoles est organisé dans un lieu phare du territoire. Les enfants viennent à pied ou à vélo, participent à différents ateliers, mangent un pique-nique de produits locaux, partagent et débattent avec des élèves d'autres écoles...

**NIVEAU** : cycle 2 et 3

**PRISE EN CHARGE DE L'ANIMATION** : 100%

**PRISE EN CHARGE DU TRANSPORT** : 50%

**CAPACITÉ DE FINANCEMENT** : 2 à 3 classes

**CONTACT** : **service Agriculture/Alimentation**

pat@cbugeysud.com / 04 79 42 33 57



*Les enseignants engagés sont accompagnés par l'AFOCG 01 pour définir leur projet, prendre en main la mallette GoûtOdébat et préparer l'évènement territorial.*



# PAYSAGES EN MOUVEMENT

Comprendre les paysages, c'est comprendre les composantes d'un territoire : son histoire, son environnement et son évolution. Sensibiliser les jeunes à la richesse et à la transformation de leur cadre de vie leur permet de mieux appréhender les enjeux de la transition écologique et de devenir des acteurs éclairés de leur territoire.

Ce projet, porté dans le cadre de la candidature au label Pays d'Art et d'Histoire, permet de partir à la découverte de la recette paysagère de Bugey-Sud en suivant un fil conducteur : les zones humides qui représentent 11% du territoire Bugey-Sud. Les séances sont assurées par les médiateurs de la Maison du Marais de Lavours.

## UN PROJET EN 4 TEMPS

### ■ Séance introductive en classe (1/2 j)

Lors de cette séance, les élèves acquièrent les prérequis nécessaires au projet (notion de motifs paysagers, spécificités des zones humides...)

### ■ Journée au bord du Laval à Talissieu (1 j)

Cette balade ponctuée d'ateliers (loto du paysage, état de santé de la rivière...) permet aux élèves d'aiguiser leur regard sur les paysages et de découvrir le fonctionnement des rivières.

### ■ Séance bilan en classe (1/2 j)

Reprise en classe des notions étudiées, préparation de la soirée de restitution.

### ■ Soirée de restitution à la maison du marais de Lavours

Un moment parents-enfants est organisé avec les classes participantes autour du projet.

**NIVEAU :** 3

**PRISE EN CHARGE DE L'ANIMATION :** 100%

**PRISE EN CHARGE DU TRANSPORT :** 100%

**CAPACITÉ DE FINANCEMENT :** 4 classes

**CONTACT :** service patrimoine et GEMAPI

patrimoine@cclubugeysud.com / 06 71 07 24 92



*La soirée de restitution est l'occasion pour les élèves de participer avec leurs parents à une animation famille autour de la thématique et de présenter les productions réalisées au fil du cycle d'animation.*

# MOBILITÉ SAVOIR-ROULER À VÉLO

La communauté de communes Bugey-Sud s'engage en faveur de la mobilité durable à travers son schéma directeur cyclable, visant à développer et sécuriser la pratique du vélo sur l'ensemble du territoire. Dans cette logique, financer le dispositif «Savoir Rouler à Vélo» prend tout son sens.

Ce programme permet aux enfants d'acquérir, avant l'entrée au collège, une autonomie dans leurs déplacements à vélo sur la voie publique, en toute sécurité. Il favorise également dès le plus jeune âge une mobilité active, bénéfique pour la santé (pratique d'une activité physique) et l'environnement (mode de transport alternatif à la voiture).

Cette formation s'inscrit ainsi pleinement dans les objectifs de transition écologique et de citoyenneté.

Enfin, cette formation pourrait également permettre aux enseignants d'organiser par la suite des sorties pédagogiques à vélo en s'affranchissant des frais de transport en bus, tout en étant assurés que l'ensemble de leurs élèves disposent des capacités et de la confiance requise.

## UN PROGRAMME EN 3 ÉTAPES (3 jours consécutifs) :

### ■ Action préalable :

Au préalable, une vérification des vélos des élèves devra être effectuée (taille, petites réparations...). Au besoin, des vélos pourront être prêtés. Pour l'ensemble de la formation, les élèves devront être équipés d'un casque.

**NIVEAU** : cycle 3 recommandé

**PRISE EN CHARGE DE L'ANIMATION** : 100%

**PRISE EN CHARGE DU TRANSPORT** : /

**PLACE DISPONIBLE** : 15 classes

**CONTACT** : **service mobilité**

mobilite@ccebugeysud.com / 06 22 25 98 13

magalie.chabaud@ac-lyon.fr / cpce.0010063n@ac-lyon.fr



*Plus d'informations sur le site du Ministère :*

<https://www.sports.gouv.fr/savoir-rouler-velo-609>



# MOBILITÉ SAVOIR-ROULER À VÉLO

## ■ BLOC 1 «Savoir Pédaler»

Pour maîtriser les fondamentaux du vélo. Les élèves doivent acquérir un bon équilibre et apprendre à conduire et piloter leur vélo correctement (pédaler, tourner, freiner).

Le bloc 1 se déroule au sein de l'établissement.

## ■ BLOC 2 «Savoir Circuler»

Découverte de la mobilité à vélo en milieu sécurisé. Les élèves doivent connaître les panneaux du code de la route, mais aussi savoir rouler en groupe et communiquer pour informer les autres d'une volonté de changer de direction.

Le bloc 2 se déroule au sein de l'établissement.

## ■ BLOC 3 «Savoir Rouler à Vélo»

Ce bloc permet l'apprentissage de la circulation en situation réelle.

Il s'agit d'apprendre aux élèves à rouler en autonomie sur la voie publique et à s'appropriier les différents espaces de pratique.

Le bloc 3 se déroule sur les routes autour de l'établissement pour se confronter à la circulation.



### **L'enseignant est responsable du projet et de sa classe.**

L'intervenant diplômé (Prolynx sports) apportera son expertise sur l'activité.

Selon l'autonomie des enfants, la durée de chacun des blocs pourra être adaptée.

### **L'animation nécessitera des accompagnants agréés.**

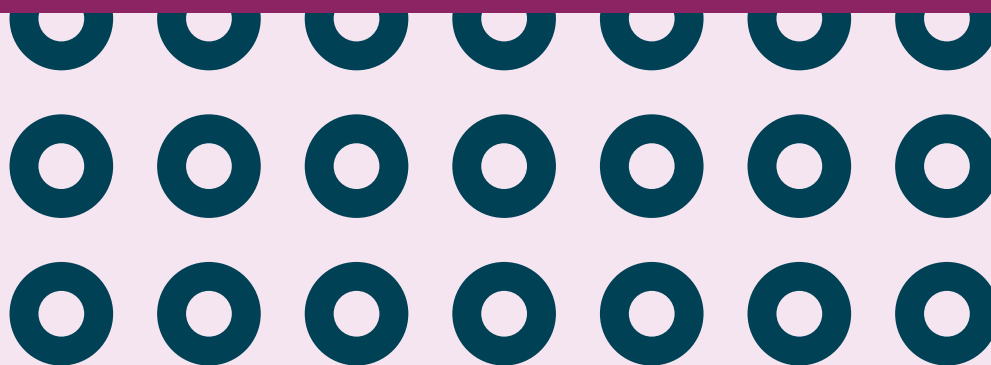
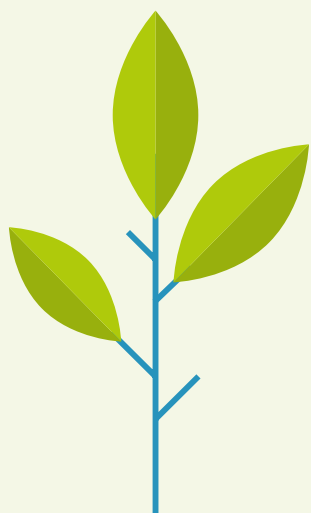
Les parents ou grands-parents intéressés pourront passer l'agrément pratique lors d'une session organisée pour l'occasion à Belley soit à la rentrée soit au printemps.

Un **livret pédagogique** sera fourni à chaque élève.



*Ce dispositif a pour but de développer la pratique du vélo en toute sécurité pour l'ensemble des enfants avant l'entrée au collège, les inciter dès le plus jeune âge à pratiquer une activité physique et à se déplacer avec un mode alternatif à la voiture.*

# III-OUTILS





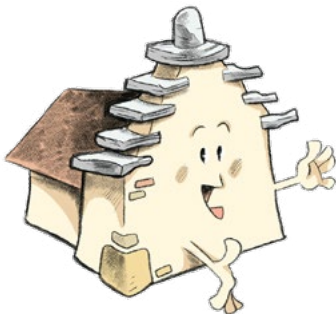
# OUTILS PÉDAGOGIQUES

## CARTE COLLABORATIVE DES PATRIMOINES

Dans le cadre de la candidature au label Pays d'Art et d'Histoire, Bugey-Sud oeuvre à la réalisation d'un inventaire des patrimoines. Étape essentielle dans la préservation des paysages, ce travail vise à identifier, valoriser et partager la richesse du territoire, qu'il s'agisse de patrimoine bâti, paysager, archéologique ou immatériel.

Afin de renforcer l'appropriation locale de ce patrimoine, la communauté de communes a souhaité mettre en place un outil participatif sous la forme d'une carte collaborative qui sera disponible à partir du 20 septembre 2025.

Ouvert à tous, et notamment aux écoles cet outil peut devenir un support pédagogique pour les classes intéressées par la découverte du patrimoine local.



## EXPOSITION ITINÉRANTE PAYSAGES EN MOUVEMENT

Cette exposition composée de 13 roll'up autoportants et de jeux présente la recette paysagère du territoire.

En outre, elle interroge sur le lien homme-paysage, la notion d'équilibre paysager et les enjeux paysagers de demain.

Le prêt est gratuit pour les écoles de Bugey-Sud.

Visionner les panneaux d'exposition : [ici](#)

Réservation : [patrimoine@cbugeysud.com](mailto:patrimoine@cbugeysud.com)



*Plus d'informations :*

<https://www.cbugeysud.com>

# OUTILS PÉDAGOGIQUES

## MALETTE DONNONS GOÛT AU DÉBAT

Léon et Anna partent à la découverte du monde de l'agriculture. Curieux et joueurs, ils se questionnent sur ce nouvel univers et le lien avec leur alimentation. Le jeu GoûtOdébat rassemble toutes leurs questions sous forme de jeu éducatif et collaboratif. Il s'adresse aux enfants et adolescents qui auront pour mission de réaliser les expériences envoyées par les deux héros du jeu.

GoûtOdébat se joue en présentiel et en plusieurs séances à l'initiative d'un animateur qui construit son projet pédagogique.

Cet outil donne les moyens d'organiser et d'animer de manière simple et autonome un parcours d'activités incluant des temps de débat autour des enjeux de l'agriculture et de l'alimentation. Les activités se matérialisent sous forme de cartes (110 au total) réparties dans 10 thèmes, chacun introduit par une BD illustrant les aventures de Léon et Anna.

Pour accompagner l'animateur, une mallette pédagogique est disponible sur [ce site](#).

Elle est composée d'outils aidant à la mise en place du jeu GoûtOdébat et de ressources pour apporter des connaissances en cours de séance. Tous les contenus, y compris ceux de la boîte de jeu, sont téléchargeables.



*Pour une prise en main accompagnée par l'AFOCG de l'Air (association créatrice du jeu), la communauté de communes finance deux à trois demi-journées d'accompagnement par enseignant autour du jeu (un accompagnement disponible / année scolaire).*



# OUTILS PÉDAGOGIQUES

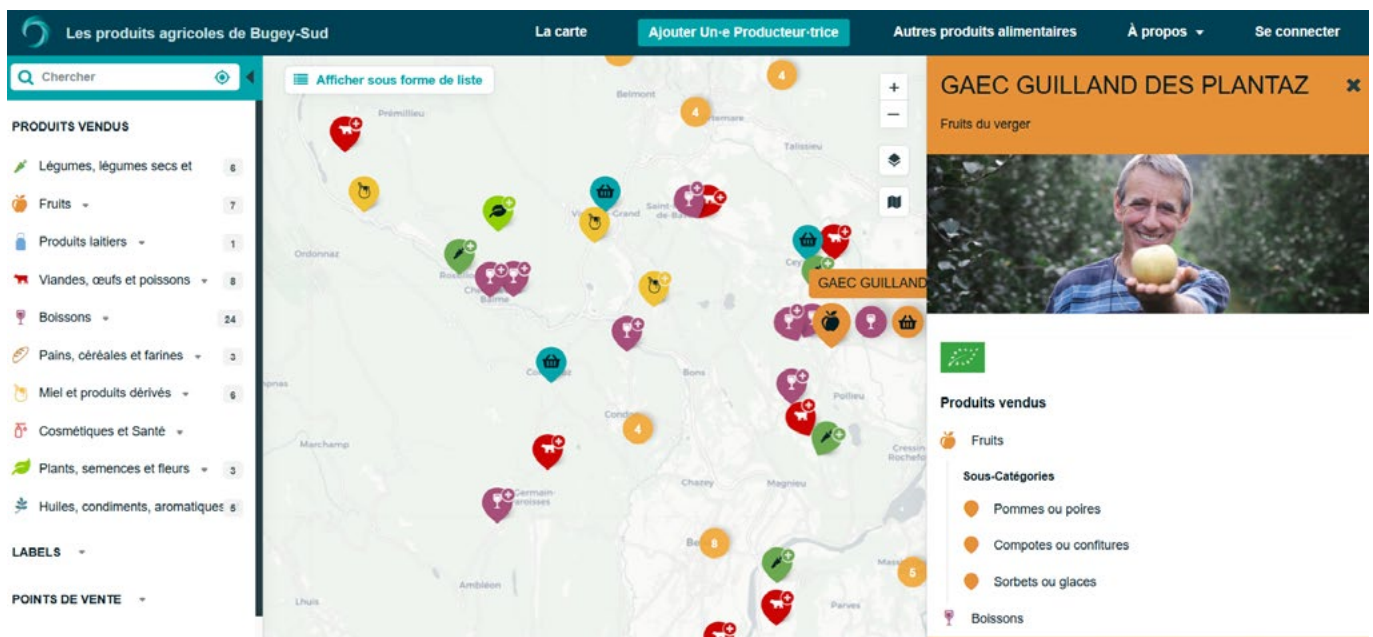
## CARTE DES PRODUCTIONS AGRICOLES DE BUGEY-SUD

Dans le cadre de son projet alimentaire territorial, Bugey Sud œuvre à la valorisation de son agriculture locale.

Nous avons la chance d'avoir, sur notre territoire, des agriculteurs qui produisent une grande variété de produits alimentaires : légumes, fruits, sorbets, fromages, yaourts, viandes, œufs, vins, jus de fruits, pains, viennoiseries, pâtisseries, condiments, tisanes, miel et produits dérivés, plants, fleurs, safran...

Certains ouvrent leurs portes avec des animations pédagogiques, mais de nombreuses fermes pratiquent également la vente directe.

La carte interactive des productions agricoles, disponible sur notre site internet et bientôt en version papier, est aussi un outil pédagogique permettant aux enfants et familles de mieux connaître la diversité de notre agriculture locale.



Plus d'infos : <https://ccbugeysud.com/actualites/nouveau-decouvrez-la-carte-interactive-des-produits-agricoles-de-bugey-sud/>

# OUTILS PÉDAGOGIQUES

## KITS PÉDAGOGIQUES SAVOIR ROULER À VÉLO

Un panel d'outils à destination des enseignants est disponible sur le site dédié du ministère :

- présentation du dispositif,
- kits pédagogiques
- éléments de communication
- tutoriels vidéos...

**Le livret pédagogique sera édité par la CCBS pour chacun des élèves.**

Plus d'infos :

<https://www.sports.gouv.fr/savoir-rouler-velo-609>

## MANUELS «MISSION VÉLO»

La communauté de communes Bugey-Sud dispose d'une quantité limitée de manuels ludiques sur le vélo intitulé «Mission vélo».

Ces manuels sont disponibles sur demande :  
[mobilite@cclubugeysud.com](mailto:mobilite@cclubugeysud.com)

Plus d'infos :

<https://www.ruedelechiquier.net/jeunesse/161-mission-velo.html>

## FORMATION

La communauté de communes Bugey-Sud financera une formation mécanique dans le cadre du catalogue de formation édité par l'IEN.

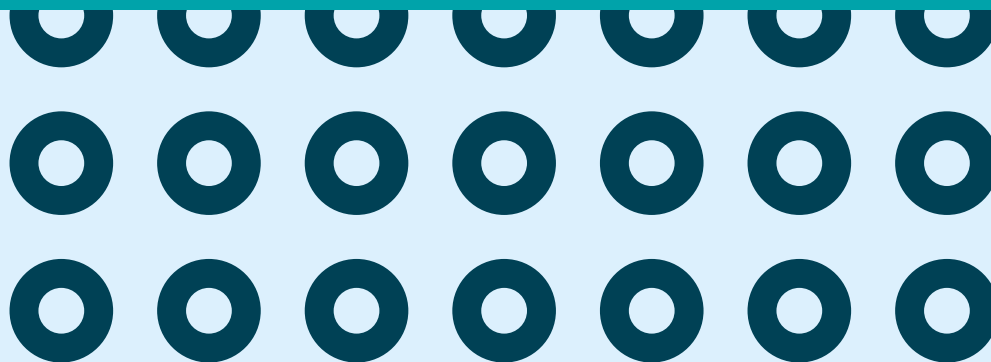
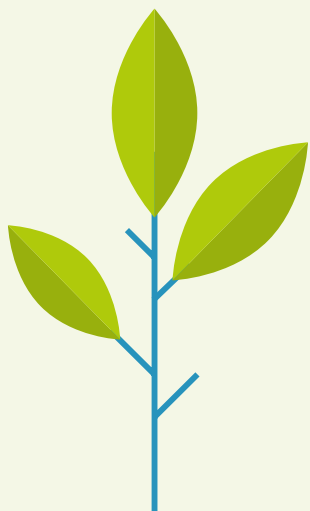
Cette formation a pour objectifs de permettre aux enseignants intéressés :

- d'être autonome dans la vérification des vélos des élèves (étape préalable indispensable au bon déroulé du Savoir Rouler à Vélo)
- de gagner en sérénité dans l'organisation de sorties à vélo

Plus d'infos : voir catalogue de formation IEN.



# TABLEAU RÉCAPITULATIF



## TABLEAU RECAPITULATIF

| Intervenant  | Titre de l'animation   | Détails                    | Thématique              | Cycles   | Lieu                   | Durée        |
|--|--|----------------------------|-------------------------|----------|------------------------|--------------|
| <b>AGRICULTURE ET ALIMENTATION</b>                       |  |                            |                         |          |                        |              |
| Animaux et végétaux                                      |  |                            |                         |          |                        |              |
| Adabio<br>Ceyzériat                                      | <b>La vie d'un légume sur un petit bout de planète</b>             | <a href="#">Voir fiche</a> | Filière qualité         | 2 et 3   | En classe              | 2h30         |
| Anne-Sophie Héryn<br>Lagnieu (CCPA)                      | <b>Jouons avec les abeilles</b>                                    | <a href="#">Voir fiche</a> | Apiculture              | 1        | En classe              | 2h30         |
| Domaine de l'escargot<br>Servas (GBA)                    | <b>Il était une fois l'escargot</b>                                | <a href="#">Voir fiche</a> | Héliciculture           | 1,2,3    | En classe              | 1h30         |
| Domaine de l'escargot<br>Servas (GBA)                    | <b>A la découverte de la ferme aux escargots</b>                   | <a href="#">Voir fiche</a> | Héliciculture           | 1,2,3    | A la ferme             | 2h           |
| Les poulaillers de Chrysodor<br>St Denis Les Bourg (GBA) | <b>Les secrets de l'œuf</b>  | <a href="#">Voir fiche</a> | Elevage ovin et avicole | 2 et 3   | En classe              | 2h à 2h30    |
| Les poulaillers de Chrysodor<br>St Denis Les Bourg (GBA) | <b>Du mouton à la laine</b>  | <a href="#">Voir fiche</a> | Elevage ovin et avicole | 2 et 3   | A la ferme / en classe | 2h à 2h30    |
| GAEC de Plan Poncieux<br>Boyeux St Jérôme (CCRAPC)       | <b>Les Trois Petits Cochons</b>                                    | <a href="#">Voir fiche</a> | Elevage porcin          | 1,2 et 3 | A la ferme             | 2h30         |
| La Ferme du Marais<br>Ceyzérieux (CCBS)                  | <b>Cultures et créatures</b>                                       | <a href="#">Voir fiche</a> | Polyculture élevage     | 1 et 2   | A la ferme             | 1h30 à 2h30  |
| La Ferme du Ver Luisant<br>Vieu d'Izenave (CAHB)         | <b>Croq'Carotte</b>  | <a href="#">Voir fiche</a> | Maraichage              | 1,2 et 3 | En classe              | 1h30 à 2h30  |
| La Ferme du Ver Luisant<br>Vieu d'Izenave (CAHB)         | <b>Quel radis dis donc !</b>                                       | <a href="#">Voir fiche</a> | Maraichage              | 1,2 et 3 | A la ferme             | 1h30 à 2h30  |
| La Ferme du Ver Luisant<br>Vieu d'Izenave (CAHB)         | <b>La soupe aux cailloux</b>                                       | <a href="#">Voir fiche</a> | Maraichage              | 1,2 et 3 | A la ferme             | 3h30 à 4h30  |
| Reliés au Vivant - Nadège Plaza<br>Peyrieu (CCBS)        | <b>Mille et une graines</b>  | <a href="#">Voir fiche</a> | Environnement           | 1 et CP  | A la ferme / En classe | Demi-journée |
| Reliés au Vivant - Nadège Plaza<br>Peyrieu (CCBS)        | <b>Land art au jardin</b>  | <a href="#">Voir fiche</a> | Sciences et art         | 1 et CP  | A la ferme / En classe | Demi-journée |
| Boc à récup<br>Bourg en Bresse (GBA)                     | <b>Saveurs de saison</b>   | <a href="#">Voir fiche</a> | Environnement           | 3        | En classe              | 2h           |
| GAEC Ferme sur la Tour<br>Ambronay (CCPA)                | <b>Comment les vaches et les humains se sont élevés ensemble ?</b> | <a href="#">Voir fiche</a> | Elevage                 | 3        | A la ferme             | 3h           |

|  |  |                            |                                |           |                           |              |
|--|--|----------------------------|--------------------------------|-----------|---------------------------|--------------|
| APPED<br>Chalamont (CCDombes)  | <b>La pêche d'étang,<br/>que se passe-t-il ?</b>                   | <a href="#">Voir fiche</a> | Filière qualité                | 2,3       | En milieu naturel         | 1h30         |
| APPED<br>Chalamont (CCDombes)  | <b>Les petits pêcheurs dombistes</b>                               | <a href="#">Voir fiche</a> | Filière qualité                | 1 et 2    |                           | 1h30         |
| Ain' Culte<br>Bourg en Bresse (GBA)  | <b>Insectes comestibles : de l'élevage à l'assiette</b>            | <a href="#">Voir fiche</a> | Environnement                  | 2 et 3    | En classe                 | 2h           |
| <b>Du producteur au consommateur</b>   |  |                            |                                |           |                           |              |
| Boc' à récup'<br>Simandre sur Suran (GBA)  | <b>Enquête sur nos assiettes</b>                                   | <a href="#">Voir fiche</a> | Environnement                  | 3         | En classe                 | 2h           |
| Adabio<br>Ceyzériat (GBA)  | <b>Manger bio et local, c'est l'idéal</b>                          | <a href="#">Voir fiche</a> | Filière qualité                | 2 et 3    | En classe                 | 2h30         |
| <b>Transformation alimentaire</b>  |  |                            |                                |           |                           |              |
| ALTEC 01<br>Bourg en Bresse (GBA)  | <b>Les secrets des produits laitiers</b>                           | <a href="#">Voir fiche</a> | Sciences et art                | 2 et 3    | En classe                 | Demi-journée |
| L'Atelier FICA<br>Méximieux (CCRAPC)   | <b>Légu'miam</b>   | <a href="#">Voir fiche</a> | Environnement                  | 2 et 3    | Au jardin                 | 2h30 à 3h    |
| Au Millieu des Fruits du Bugey<br>Lhuis (CCPA)                                       | <b>Confiture moi les papilles</b>                                  | <a href="#">Voir fiche</a> | Arboriculture et Petits fruits | 1,2 et 3  | En classe                 | 3h           |
| Quand on sème...<br>St Benoit (CCBS)   | <b>Presse ta pomme</b>   | <a href="#">Voir fiche</a> | Arboriculture                  | 1,2 et 3  | A la ferme                | 3h           |
| Syndicat de Promotion de la Crème<br>et du Beurre de Bresse<br>Bourg en Bresse (GBA) | <b>A la découverte du beurre de Bresse AOP</b>                     | <a href="#">Voir fiche</a> | Filière qualité                | 2 et 3    | En classe                 | 2h           |
| Maison Neufcoeur<br>Aranc (HBA)  | <b>Du nectar à la sucette au miel</b>                              | <a href="#">Voir fiche</a> | Apiculture                     | 2,3       | En classe / à la ferme    | 2h           |
| GAEC Guillard des Plantaz<br>Flaxieu (CCBS)  | <b>Mon arbre à sorbet</b>  | <a href="#">Voir fiche</a> | Arboriculture                  | 1,2 et 3  | A la ferme                | 3h           |
| Distillerie du Bugey<br>Saint Martin de Bavel (CCBS)                                 | <b>Découvrir l'art de la distillation : de la plante au flacon</b> | <a href="#">Voir fiche</a> | Sciences et art                | 2,3       | Sur le lieu de production |              |
| <b>Bien manger et plaisir de manger</b>  |  |                            |                                |           |                           |              |
| ALTEC 01<br>Bourg en Bresse (GBA)  | <b>Des couleurs dans mon assiette</b>                              | <a href="#">Voir fiche</a> | Sciences et art                | 2 et 3    | En classe                 | Demi-journée |
| ALTEC 01<br>Bourg en Bresse (GBA)  | <b>Laboratoire d'analyses sensorielles</b>                         | <a href="#">Voir fiche</a> | Sciences et art                | 1, 2 et 3 | En classe                 | Demi-journée |
| Les demoiselles du plateau, Haut<br>Valromey (CCBS)                                  | <b>La tisane magique</b>   | <a href="#">Voir fiche</a> | PPAM                           | 1         | En classe / à la ferme    | 1h30 à 2h    |
| Les demoiselles du plateau, Haut<br>Valromey (CCBS)                                  | <b>La tisane magique</b>   | <a href="#">Voir fiche</a> | PPAM                           | 2         | En classe / à la ferme    | 2h à 2h30    |

|  |  |                            |                  |           |                        |  |
|--|--|----------------------------|------------------|-----------|------------------------|--|
| Les demoiselles du plateau, Haut Valromey (CCBS) | <b>Dis, je peux manger ça ?</b>                                  | <a href="#">Voir fiche</a> | PPAM             | 2         | En classe / à la ferme | Demi-journée   |
| Boc' à récup' Simandre sur Suran (GBA)           | <b>Voyage des 5 sens</b>   | <a href="#">Voir fiche</a> | Environnement    | 1 et 2    | En classe              | 2h   |
| Boc' à récup' Simandre sur Suran (GBA)           | <b>A la découverte des légumes secs</b>                          | <a href="#">Voir fiche</a> | Environnement    | 3 et 4    | En classe              | 2h30   |
| Maison des Isles Brégnier Cordon (CCBS)          | <b>Goût et Sens</b>  | <a href="#">Voir fiche</a> | Environnement    | 1 et 2    | En classe              | 2h30   |
| <b>Zéro gâchis, zéro gaspi</b>                   |  |                            |                  |           |                        |  |
| Boc' à récup' Simandre sur Suran (GBA)           | <b>Du Goûter local et anti-gaspi au compostage</b>               | <a href="#">Voir fiche</a> | Environnement    | 2, 3 et 4 | En classe              | 2h30   |
| <b>Environnement et biodiversité</b>             |  |                            |                  |           |                        |  |
| Anne-Sophie Hérin Lagnieu (CCPA)                 | <b>L'abeille et ses secrets</b>                                  | <a href="#">Voir fiche</a> | Apiculture       | 3 et 4    | En classe              | 2h30   |
| Anne-Sophie Hérin Lagnieu (CCPA)                 | <b>A la découverte des abeilles</b>                              | <a href="#">Voir fiche</a> | Apiculture       | 2         | En classe              | 2h30   |
| Jardin de Kika Saint Jean de Reyssouze (GBA)     | <b>L'herbier des 5 saisons</b>                                   | <a href="#">Voir fiche</a> | PPAM             | 2 et 3    | En classe / à la ferme | 2h-2h30  |
| Maison Neufcoeur Aranc (HBA)                     | <b>Insectes et p'tites bêtes du jardin et des alentours</b>      | <a href="#">Voir fiche</a> | Apiculture       | 2 et 3    | A la ferme             | 2h   |
| Reliés au Vivant - Nadège Plaza Peyrieu (CCBS)   | <b>Oh-haut les haies</b>   | <a href="#">Voir fiche</a> | Environnement    | 2, 3 et 4 | A la ferme             | Demi-journée / journée                                 |
| Reliés au Vivant - Nadège Plaza Peyrieu (CCBS)   | <b>L'agroécologie au service de la biodiversité</b>              | <a href="#">Voir fiche</a> | Environnement    | 2, 3 et 4 | A la ferme             | Demi-journée / journée                                 |
| Reliés au Vivant - Nadège Plaza Peyrieu (CCBS)   | <b>Les aventures de Pouik, écureuil intrépide</b>                | <a href="#">Voir fiche</a> | Environnement    | 1 et CP   | A la ferme             | Demi-journée / journée                                 |
| Reliés au Vivant - Nadège Plaza Peyrieu (CCBS)   | <b>La mission des pollinisateurs : de la graine à l'assiette</b> | <a href="#">Voir fiche</a> | Environnement    | 2, 3 et 4 | En classe              | Demi-journée / journée                                 |
| Reliés au Vivant - Nadège Plaza Peyrieu (CCBS)   | <b>Les auxiliaires au jardin</b>                                 | <a href="#">Voir fiche</a> | Environnement    | 1 et 2    | En classe              | Demi-journée / journée                                 |
| <b>Traditions et culture</b>                     |  |                            |                  |           |                        |  |
| CPIE Seyssel (CCUR)                              | <b>De l'assiette au paysage</b>                                  | <a href="#">Voir fiche</a> | Environnement    | 2 et 3    | En classe              | 1h à 1h30  |
| <b>Projets pédagogiques</b>                      |  |                            |                  |           |                        |  |
| AFOCG de l'Ain Bourg en Bresse (GBA)             | <b>Mettre en débat les enjeux alimentaires en classe</b>         | <a href="#">p14</a>        | Multi thématique |           |                        | 2 à 3 demi-journées d'accompagnement pour l'enseignant |

|  |  |   |                            |                                  |          |   |  |
|--|--|---|----------------------------|----------------------------------|----------|---|--|
|  | AFOCG de l'Ain<br>Bourg en Bresse (GBA)                                | Organiser un évènement inter classes<br>« Donnons Gout au Débat ! » | p8                         | Multi thématique                 |          |   | 1 journée  |
| <b>GESTION ET VALORISATION DES DÉCHETS</b> |  |   |                            |                                  |          |   |  |
|  | France Nature Environnement Ain  | A la découverte des déchets   | <a href="#">Voir fiche</a> | Gestion des déchets              | 1        | En classe   | Demi-journée                                       |
|  | France Nature Environnement Ain  | Les déchets de la nature  | <a href="#">Voir fiche</a> | Gestion des déchets              | 1,2,3    | En classe   | Demi-journée                                       |
|  | France Nature Environnement Ain  | Les déchets des humains   | <a href="#">Voir fiche</a> | Gestion des déchets              | 2 et 3   | En classe   | Demi-journée                                       |
|  | France Nature Environnement Ain  | L'éco consommation  | <a href="#">Voir fiche</a> | Environnement                    | 2 et 3   | En classe   | Demi-journée                                       |
|  | France Nature Environnement Ain  | Le compost  | <a href="#">Voir fiche</a> | Gestion des déchets              | 2 et 3   | En classe   | Demi-journée                                       |
|  | Reliés au Vivant - Nadège Plaza  | Compostez petites bêtes   | <a href="#">Voir fiche</a> | Environnement                    | 1,2,3    | En classe   | Demi-journée                                       |
|  | La Transfo'  | La cagette pourrie  | <a href="#">Voir fiche</a> | Gaspillage alimentaire           | 2 et 3   | En classe   | Demi-journée                                       |
|  | SITOM Nord-Isère   | Visite du pôle déchets-énergies                                     | p4                         | Gestion des déchets              | 3        | Bourgoin-Jallieu                                    | 2h   |
| <b>GESTION DE LA RESSOURCE EN EAU</b>      |  |   |                            |                                  |          |   |  |
|  | France Nature Environnement et<br>Régie des Eaux CCBS                  | D'où vient et où va l'eau ?   | <a href="#">Voir fiche</a> | Ressource en eau                 | GS, 2, 3 | En classe / Terrain                                 | Journée  |
|  | France Nature Environnement Ain  | Gaspido   | <a href="#">Voir fiche</a> | Ressource en eau                 | 2 et 3   | En classe   | Demi-journée                                       |
|  | France Nature Environnement Ain  | Escape Game : pénurie d'eau dans la nappe                           | <a href="#">Voir fiche</a> | Ressource en eau                 | 3        | En classe   | Demi-journée                                       |
| <b>PRÉSERVATION DES PAYSAGES</b>           |  |   |                            |                                  |          |   |  |
|  | Association Obatala<br>Office de Tourisme Bugey-Sud<br>Grand Colombier | Archi'Facile  | p6                         | Sensibilisation au<br>patrimoine | 3        | Espace Rameaux et<br>centre historique<br>de Belley | Journée  |
|  | Maison du marais de Lavours  | Projet pédagogique Paysages en mouvement                            | p9                         | Patrimoine naturel               | 3        | En classe /<br>Talissieu                            | 2 jours et un temps de<br>restitution              |
| <b>MOBILITÉ</b>                            |  |   |                            |                                  |          |   |  |
|  | Prolynx  | Savoir-Rouler à vélo  | p10-11                     | Mobilité                         | 3        | Dans la cour/sur<br>les routes                      | 6 ½ journées<br>(de préférence la même<br>Semaine) |

